

สำนักงานสหกรณ์จังหวัดพิจิตร
องค์ความรู้ โครงการสนับสนุนเงินทุนเพื่อสร้างระบบน้ำในไร่นาของสมาชิกสถาบันเกษตรกร

ชื่อหน่วยงาน สำนักงานสหกรณ์จังหวัดพิจิตร

องค์ความรู้ โครงการสนับสนุนเงินทุนเพื่อสร้างระบบน้ำในไร่นาของสมาชิกสถาบันเกษตรกร

ประเด็นยุทธศาสตร์ การพัฒนาความเข้มแข็งของสหกรณ์

ตามที่กรมส่งเสริมสหกรณ์ ได้จัดทำโครงการสนับสนุนเงินทุนเพื่อสร้างระบบน้ำในไร่นาของสมาชิกสถาบันเกษตรกร โดยให้สถาบันเกษตรกร (สหกรณ์/กลุ่มเกษตรกร) เป็นแหล่งรับเงินทุนหมุนเวียน เพื่อนำไปสนับสนุนเงินกู้แก่สมาชิกในการใช้เป็นเงินทุนหมุนเวียน เพื่อการลงทุนพัฒนาแหล่งน้ำในไร่นาของตนเอง อย่างเป็นระบบ สร้างโอกาสในการผลิตเกษตรกรรม ลดความเสี่ยงจากใช้น้ำชลประทาน และแหล่งน้ำจากธรรมชาติแต่เพียงอย่างเดียว ซึ่งมีหน่วยงานกระทรวงเกษตรและสหกรณ์ร่วมบูรณาการโครงการ ได้แก่ ๑) สำนักงานปลัดกระทรวงเกษตรและสหกรณ์ กองทุนสงเคราะห์เกษตรกร ให้การสนับสนุนด้านงบประมาณเงินทุนและงบดำเนินงาน ๒) กรมส่งเสริมการเกษตร กรมปศุสัตว์ และกรมประมง ให้การส่งเสริมและสนับสนุนกิจกรรมในไร่นา ๓) กรมชลประทานและกรมทรัพยากรน้ำบาดาล ให้การส่งเสริมสนับสนุนด้านวิชาการการจัดการน้ำในระบบไร่นา ๔) กรมพัฒนาที่ดินและกรมวิชาการเกษตร ให้การส่งเสริมและสนับสนุนด้านวิชาการ เทคโนโลยีการผลิตและการตลาด

จังหวัดพิจิตร ได้รับพิจารณาจัดสรรงบประมาณจากกรมส่งเสริมสหกรณ์เพื่อดำเนินโครงการ โดยมีวัตถุประสงค์เพื่อสร้างโอกาสในการทำเกษตรกรรม ลดความเสี่ยงจากการขาดแคลนน้ำ และส่งเสริมการจัดระบบไร่นาของเกษตรกรให้มีความยั่งยืน มีแหล่งน้ำในแปลงเกษตรของตนเอง ลดการพึ่งพาน้ำจากระบบชลประทานและแหล่งน้ำธรรมชาติ รวมทั้งสร้างการเปลี่ยนแปลงจากระบบการทำเกษตรกรรมแบบพึ่งพาธรรมชาติ เป็นการเกษตรแบบบริหารจัดการเพื่อลดความเสี่ยงจากการขาดน้ำ กำหนดพื้นที่เป้าหมายให้แก่สถาบันเกษตรกร ทั้งในเขตชลประทานและเขตรับน้ำฝนในจังหวัดพิจิตร จำนวน ๙๑ ราย พื้นที่ที่คาดว่าจะได้รับประโยชน์เฉลี่ยรายละ ๒๐ ไร่ โดยมีสหกรณ์/กลุ่มเกษตรกรในจังหวัดพิจิตร แจ้งเข้าร่วมโครงการ จำนวน ๑๓ แห่ง มีสมาชิกจำนวน ๔๒๐ ราย แบ่งเป็นสมาชิกแจ้งความประสงค์เพื่อขุดสระ จำนวน ๑๒๘ ราย เจาะบ่อบาดาลจำนวน ๒๙๒ ราย ระยะเวลาดำเนินการตั้งแต่ปี พ.ศ.๒๕๕๙ ถึงปี พ.ศ.๒๕๖๔ รวมระยะเวลา ๕ ปี วงเงินงบประมาณทั้งสิ้น ๔,๕๕๐,๐๐๐.- บาท ประกอบด้วย

๑. เงินทุนหมุนเวียนเพื่อให้สถาบันเกษตรกร ในวงเงิน ๔.๕๕ ล้านบาท ปลอดดอกเบี้ย ระยะเวลา ๕ ปี และชำระคืนเงินทุนปีละ ๐.๙๑ ล้านบาท เพื่อเป็นค่าใช้จ่ายในการขุดสระเก็บกักน้ำพร้อมอุปกรณ์ และขุดเจาะระบบน้ำบาดาลหรือปรับปรุงระบบพร้อมอุปกรณ์ ดังนี้

๑) ขุดสระเก็บกักน้ำในพื้นที่ประมาณ ๒ งาน ความลึกไม่น้อยกว่า ๒ เมตร พร้อมกั้นอุปกรณ์เครื่องสูบน้ำ ท่อน้ำ ในระบบน้ำหยด หรือพ่นละอองน้ำ งบประมาณเฉลี่ยรายละ ๕๐,๐๐๐ บาท

๒) ขุดเจาะระบบน้ำบาดาล หรือปรับปรุงระบบน้ำบาดาล พร้อมกั้นอุปกรณ์เครื่องสูบน้ำ ท่อน้ำในระบบน้ำหยดหรือพ่นละอองน้ำ งบประมาณเฉลี่ยรายละ ๕๐,๐๐๐ บาท

๒. งบดำเนินงานจ่ายขาด เพื่อเป็นค่าบริหารจัดการโครงการของส่วนราชการ ตามที่จ่ายจริงแต่ไม่เกินกรอบวงเงิน ๔๗,๐๐๐ บาท ดังนี้

๑) ค่าจัดประชุมคณะกรรมการพิจารณาเงินกู้ระดับจังหวัด เพื่ออนุมัติเงินให้สถาบันเกษตรกร

๒) ค่าเบี้ยเลี้ยง พาหนะ ที่พัก ในการสำรวจพื้นที่ จัดทำข้อมูลสมาชิกและแผนที่ตำแหน่งแปลงที่จะเข้าร่วมโครงการ

สำนักงานสหกรณ์จังหวัดพิจิตร ได้ดำเนินการเสนอแต่งตั้งคณะกรรมการพิจารณาเงินกู้ระดับจังหวัดพิจิตร ประกอบด้วย

๑. สหกรณ์จังหวัดพิจิตร	ประธานกรรมการ
๒. ผู้แทนสำนักงานตรวจบัญชีสหกรณ์พิจิตร	กรรมการ
๓. ผู้แทนสำนักงานเกษตรจังหวัดพิจิตร	กรรมการ
๔. ผู้แทนสถานีพัฒนาที่ดินพิจิตร	กรรมการ
๕. ผู้แทนโครงการชลประทานจังหวัดพิจิตร	กรรมการ
๖. ผู้แทนสำนักงานทรัพยากรธรรมชาติและสิ่งแวดล้อมพิจิตร	กรรมการ
๗. ผู้แทนสำนักงานธนาคารเพื่อการเกษตรและสหกรณ์การเกษตรจังหวัดพิจิตร	กรรมการ
๘. ผู้แทนสหกรณ์ภาคการเกษตร	กรรมการ
๙. ผู้แทนกลุ่มเกษตรกร	กรรมการ
๑๐. ผู้อำนวยการกลุ่มส่งเสริมและพัฒนาการบริหารจัดการสหกรณ์	กรรมการและเลขานุการ
๑๑. นักวิชาการสหกรณ์ปฏิบัติการ กลุ่มส่งเสริมและพัฒนาการบริหารจัดการสหกรณ์	กรรมการและผู้ช่วยเลขานุการ

และให้คณะกรรมการมีอำนาจหน้าที่ ดังนี้

๑. พิจารณาวางเงินกู้ยืมกองทุนสงเคราะห์เกษตรกรตามที่ได้รับจัดสรร ให้สหกรณ์/กลุ่มเกษตรกรตามกรอบวงเงินที่ได้รับจัดสรร เพื่อพิจารณาให้เงินกู้ยืมต่อไป

๒. คัดเลือกสหกรณ์/กลุ่มเกษตรกรเพื่อเข้าร่วมโครงการ

๓. ให้ความเห็นชอบผลการสำรวจและจัดทำแผนผังแปลงพื้นที่ของสมาชิกที่เข้าร่วมโครงการ

๔. พิจารณาและวิเคราะห์คำขอกู้เงินกองทุนสงเคราะห์เกษตรกรของสหกรณ์/กลุ่มเกษตรกรเพื่อนำเสนอผู้มีอำนาจอนุมัติ

๕. ตรวจสอบการใช้เงินกู้ให้เป็นไปตามเงื่อนไขแห่งสัญญากู้ยืม

๖. ติดตามควบคุม และเร่งรัดหนี้เงินกู้

๗. พิจารณานุมัติและอนุญาตการของดัดคิดค่าปรับ การขอขยายระยะเวลาการชำระหนี้ และการขออนุญาตอื่นๆ ตามเงื่อนไขแห่งสัญญากู้ยืม และแจ้งผลให้กรมส่งเสริมสหกรณ์ทราบ

๘. แต่งตั้งคณะทำงานเพื่อดำเนินการร่วมกันระหว่างหน่วยงานราชการกับสหกรณ์/กลุ่มเกษตรกรตามแนวความคิดการประสานประโยชน์ภาครัฐ

๙. ปฏิบัติงานอื่นตามที่ได้รับมอบหมาย

สำนักงานสหกรณ์จังหวัดพิจิตร ได้จัดให้มีการประชุมโดยให้ทุกคนในสำนักงานมีส่วนร่วมในการกำหนดวิธีดำเนินการ เพื่อให้การดำเนินโครงการเป็นไปตามหลักเกณฑ์ที่กำหนด ดังนี้

๑. ให้คณะกรรมการพิจารณาเงินกู้ระดับจังหวัด พิจารณาคัดเลือกสถาบันเกษตรกรเข้าร่วมโครงการ โดยสถาบันเกษตรกรแต่ละแห่งต้องมีสมาชิกส่วนใหญ่ประกอบอาชีพเกษตรกรรมที่มีความจำเป็นต้องมีแหล่งน้ำสำรอง และลักษณะพื้นที่ที่มีความเหมาะสมในการขุดสระเก็บกักน้ำฝนหรือเจาะบ่อบาดาล เบื้องต้นได้พิจารณาพื้นที่ที่ได้รับผลกระทบภัยแล้งตามประกาศภัยพิบัติของจังหวัด และพิจารณาศักยภาพของสหกรณ์/กลุ่มเกษตรกรเป็นลำดับแรก ผลการคัดเลือกได้สถาบันเกษตรกรเป้าหมายจำนวน ๑๓ แห่ง สมาชิกเป้าหมาย ๙๑ ราย ดังนี้

๑) สหกรณ์การเกษตรเมืองพิจิตร จำกัด	จำนวน ๒๓ ราย
๒) สหกรณ์ชาวนาวชิรบุรี จำกัด	จำนวน ๑๗ ราย
๓) สหกรณ์การเกษตรปฏิรูปที่ดินสามง่ามหนึ่ง จำกัด	จำนวน ๘ ราย
๔) สหกรณ์โคนมการเกษตรพิจิตร จำกัด	จำนวน ๑๐ ราย
๕) สหกรณ์การเกษตรทับคล้อ จำกัด	จำนวน ๗ ราย
๖) สหกรณ์การเกษตรโพทะเล จำกัด	จำนวน ๓ ราย
๗) สหกรณ์การเกษตรสามง่าม จำกัด	จำนวน ๕ ราย
๘) สหกรณ์ชาวนาวังทรายพูน จำกัด	จำนวน ๕ ราย
๙) กลุ่มเกษตรกรกรทำนาย่านยาว	จำนวน ๔ ราย
๑๐) กลุ่มเกษตรกรกรทำนาท่าบัว	จำนวน ๒ ราย
๑๑) กลุ่มเกษตรกรเลี้ยงสัตว์น้ำทุ่งน้อย	จำนวน ๓ ราย
๑๒) กลุ่มเกษตรกรกรทำนาทำนัง	จำนวน ๒ ราย
๑๓) กลุ่มเกษตรกรทำสวนบางคลาน	จำนวน ๒ ราย

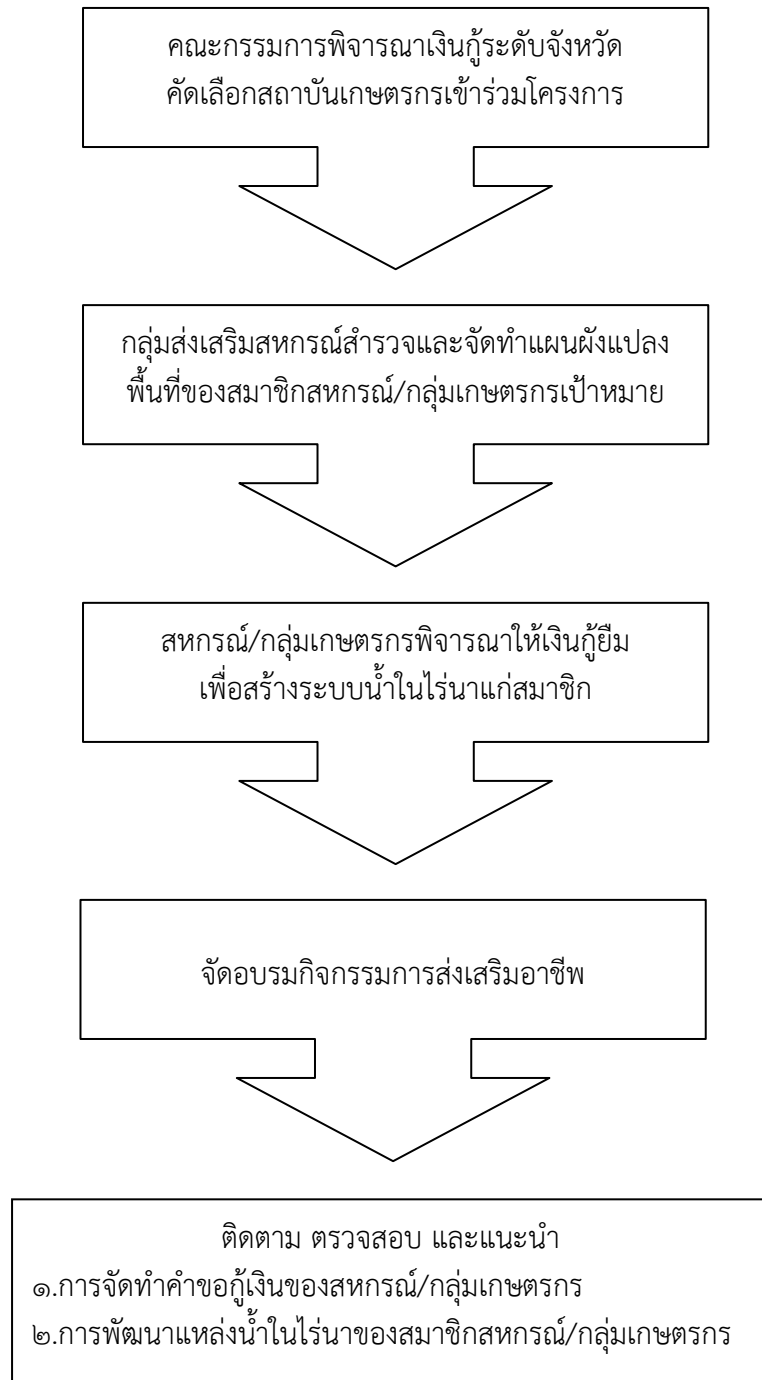
๓. ให้กลุ่มส่งเสริมสหกรณ์และเจ้าหน้าที่รับผิดชอบสหกรณ์ที่เข้าร่วมโครงการฯ สํารวจและจัดทำแผนผังแปลงพื้นที่ของสมาชิกสหกรณ์เป้าหมายจำนวน ๙๑ ราย เพื่อการส่งเสริมและพัฒนาพื้นที่ระบบน้ำในแปลงไร่นา ตามระบบการส่งเสริมการปลูกพืช เลี้ยงสัตว์ เพื่อเป็นข้อมูลประกอบการพิจารณาจัดสรรเงินกู้ของสถาบันเกษตรกรให้แก่สมาชิก

๔. สถาบันเกษตรกรพิจารณาให้เงินกู้ยืมเพื่อสร้างระบบน้ำในไร่นาแก่สมาชิกตามแผนผังแปลงพื้นที่ที่ได้สำรวจและจัดข้อมูล และได้รับความเห็นชอบจากคณะกรรมการพิจารณาเงินกู้ระดับจังหวัดว่า สมาชิกรายนั้นๆ มีศักยภาพและพื้นที่ที่มีความเหมาะสมในการเก็บกักน้ำได้

๕. จัดอบรมกิจกรรมการส่งเสริมอาชีพ

๖. ติดตามและตรวจสอบ รวมทั้งแนะนำงานตามแผนงานและกิจกรรมที่ระบุไว้ในแผนคำขอกู้เงินของสถาบันเกษตรกรเพื่อประเมินผลโครงการ

แผนผังกระบวนการดำเนินโครงการสนับสนุนเงินทุนเพื่อสร้างระบบน้ำในไร่นาของสมาชิกสถาบันเกษตรกร



ซึ่งกลุ่มส่งเสริมสหกรณ์ จะต้องวิเคราะห์ข้อมูลเพื่อบริหารความเสี่ยงโครงการ ดังนี้

๑. สมาชิกที่เข้าร่วมจะต้องไม่เป็นหนี้ผิติดกับสหกรณ์/กลุ่มเกษตรกร
๒. สมาชิกมีระบบน้ำในไร่นาสามารถสร้างโอกาสในการทำการเกษตรแบบไม่พึ่งธรรมชาติ วางแผนการผลิตได้ ลดความเสี่ยงจากภัยแล้งหรือภัยธรรมชาติ เนื่องจากสามารถวางแผนหรือเลื่อนระยะเวลาการเพาะปลูกได้เอง

จากการดำเนินโครงการ สมาชิกสหกรณ์/กลุ่มเกษตรกร ได้รับสนับสนุนเงินทุนปลอดดอกเบี้ยเพื่อสร้างและพัฒนาระบบน้ำในไร่นาจำนวน ๙๑ ราย แบ่งเป็น

- | | | | |
|---------------------------------|-------|----|-----|
| ๑. ขุดสระน้ำ/ปรับปรุงสระน้ำ | จำนวน | ๓๙ | ราย |
| ๒. ขุดบ่อบาดาล/ปรับปรุงบ่อบาดาล | จำนวน | ๔๘ | ราย |
| ๓. จัดหาอุปกรณ์ | จำนวน | ๔ | ราย |

โดยสำนักงานสหกรณ์จังหวัดพิจิตร ได้ติดตามประเมินผลโครงการ ดังนี้

๑. จากการติดตามและตรวจสอบการใช้เงินกู้ของสถาบันเกษตรกรทั้ง ๑๓ แห่ง พบว่ามีการใช้เงินกู้เป็นไปตามวัตถุประสงค์ทุกแห่ง และมีการจัดทำสัญญากู้ยืมเงินถูกต้องครบถ้วนทุกแห่ง
๒. จากการสุ่มตรวจสอบและติดตามการพัฒนาแหล่งน้ำในไร่นาของสมาชิกสถาบันเกษตรกรทั้ง ๑๓ แห่ง พบว่าสมาชิกทุกรายได้ดำเนินการพัฒนาแหล่งน้ำในไร่นาของตนเองอย่างเหมาะสมและเกิดความคุ้มค่า
๓. สำนักงานสหกรณ์จังหวัด จัดทำรายงานผลการติดตาม ตรวจสอบการใช้เงินกู้ของสมาชิกสหกรณ์/กลุ่มเกษตรกร ให้กรมส่งเสริมสหกรณ์ทราบเป็นประจำ ภายในวันที่ ๒๕ ของทุกเดือน
๔. สำนักงานสหกรณ์จังหวัดพิจิตร เป็นหน่วยงานหลัก ในการประสานแผนงานบูรณาการส่วนราชการที่เกี่ยวข้องให้เป็นไปตามเป้าหมายและวัตถุประสงค์ของโครงการ

ปัญหา/อุปสรรคในการดำเนินการ

สำนักงานสหกรณ์จังหวัดพิจิตร ได้จัดให้มีการประชุมโดยให้หน่วยงานที่เกี่ยวข้อง มีส่วนร่วมในการวิเคราะห์สภาพปัญหา ด้านกระบวนการสำรวจความเหมาะสมพื้นที่ของสมาชิกเข้าร่วมโครงการที่อาจเกิดความล่าช้า เนื่องจากมีข้อจำกัดดังนี้

๑. สมาชิกต้องได้รับใบอนุญาตขุดเจาะบ่อบาดาลตามกฎหมาย ระเบียบของสำนักงานทรัพยากรธรรมชาติและสิ่งแวดล้อมพิจิตร
๒. ผู้ประกอบการขุดเจาะบ่อบาดาลต้องได้รับใบอนุญาตผู้ประกอบการขุดเจาะบ่อบาดาลตามกฎหมาย ระเบียบของสำนักงานทรัพยากรธรรมชาติและสิ่งแวดล้อมพิจิตร จึงจะดำเนินการขุดเจาะบ่อบาดาลให้แก่ผู้ว่าจ้างได้
๓. ผู้ประกอบการขุดเจาะบ่อบาดาลที่ได้รับใบอนุญาตผู้ประกอบการขุดเจาะบ่อบาดาลมีน้อยราย ส่งผลให้สมาชิกขุดเจาะบ่อบาดาลและพัฒนาระบบน้ำในไร่นาล่าช้า ไม่ทันต่อฤดูกาลเพาะปลูก

องค์ความรู้ที่ได้

แจ้งเรื่องไปยังหน่วยงานที่มีหน้าที่ในการสำรวจความเหมาะสมพื้นที่ของสมาชิกได้แก่ สถานีพัฒนาที่ดินพิจิตร โครงการชลประทานจังหวัดพิจิตร และสำนักงานทรัพยากรธรรมชาติและสิ่งแวดล้อมจังหวัดพิจิตร ในการสำรวจความเหมาะสมและให้ความเห็นเฉพาะวัตถุประสงค์ที่เกี่ยวข้องและสอดคล้องกับภารกิจหลักของแต่ละหน่วยงาน ดังนี้

๑. สถานีพัฒนาที่ดินพิจิตร ให้ความเห็นเฉพาะความเหมาะสมของพื้นที่สมาชิกที่แจ้งความประสงค์จะขุดสระน้ำตามหลักเกณฑ์และขั้นตอนของกรมพัฒนาที่ดินกำหนด

๒. สำนักงานทรัพยากรธรรมชาติและสิ่งแวดล้อมจังหวัดพิจิตร ให้ความเห็นเฉพาะความเหมาะสมของพื้นที่สมาชิกที่แจ้งความประสงค์เจาะบ่อบาดาลตามหลักเกณฑ์ และวิธีการของกรมทรัพยากรธรรมชาติและสิ่งแวดล้อมกำหนด

๓. โครงการชลประทานจังหวัดพิจิตร ให้ความเห็นเฉพาะความเหมาะสมของพื้นที่ของสมาชิกด้านพื้นที่ที่มีเอกสารการครอบครองพื้นที่ถูกต้องเหมาะสมแก่การสร้างระบบน้ำ
